



## **MEMORIA DE ACTIVIDADES AFALU**

**AÑO 2020**

**ASOCIACIÓN DE FAMILIARES DE ENFERMOS  
DE ALZHEIMER Y OTRAS DEMENCIAS DE  
LUGO (AFALU)**



Nombre de la entidad: Asociación de familiares de enfermos de Alzheimer y otras demencias de Lugo (AFALU)

CIF: G-27285980

Registro y fecha de inscripción: Entidades prestadoras de servicios sociales de la Xunta de Galicia E-1648

Sede social: Avda. Infanta Elena nº 11 Casa Clara Campoamor local nº 8 Lugo

Teléfono: 98221038130

Correo electrónico: [afalu@afalu.org](mailto:afalu@afalu.org)

Página web: [www.afalu.org](http://www.afalu.org)

Representante legal: M<sup>a</sup> Carmen Pena Ledo (Presidenta)

Utilidad pública: UP/1356932/SD

Certificación de calidad: ISO EC-5116/09 entidad APPLUS 15/01/2010

Acreditado como centro sanitario integrado en una organización no sanitaria: N<sup>o</sup> C-27-000898

Socio transnacional n<sup>o</sup> registro 2002/002547/1

Agente de cooperación internacional n<sup>o</sup> registro: 000042



## 1. ¿QUE ES AFALU?

La asociación AFALU, nace en el año 2002 ante las necesidades expresadas por los familiares y como medio para encontrar soluciones y alternativas para todas aquellas personas enfermas de alzheimer y otras demencias, así como sus familiares y cuidadores que no encuentran recursos públicos que les puedan beneficiar. Desde el principio AFALU ha contado con el apoyo de distintas entidades que hicieron posible que se convirtiera en una referencia.

La *finalidad social* de la Asociación es informar, formar, asesorar y ayudar a los afectados, así como a sus familias y cuidadores, promoviendo actuaciones y programas destinados a mejorar la situación de las familias y una mejor atención a los enfermos de Alzheimer y otras demencias.

Son *objetivos* de AFALU:

Informar, formar, asesorar y ayudar a los afectados promoviendo actuaciones y programas destinados a mejorar la situación de las familias y una mejor atención a los enfermos de Alzheimer y otras demencias.

Representar y ser portavoz del conjunto de familiares, así como de los enfermos de Alzheimer y otras demencias para la defensa de sus derechos.

Reclamar de las autoridades y organismos públicos la creación de una infraestructura de apoyo a las familias y una atención continuada, integral e interdisciplinar para los enfermos, así como la creación de centros específicos para la atención de dichos enfermos.

Reclamar a las autoridades y organismos públicos pertinentes partidas presupuestarias para la investigación.

Proporcionar y difundir en los medios de comunicación todo lo que haga referencia al posible diagnóstico de la enfermedad y terapia de la misma.



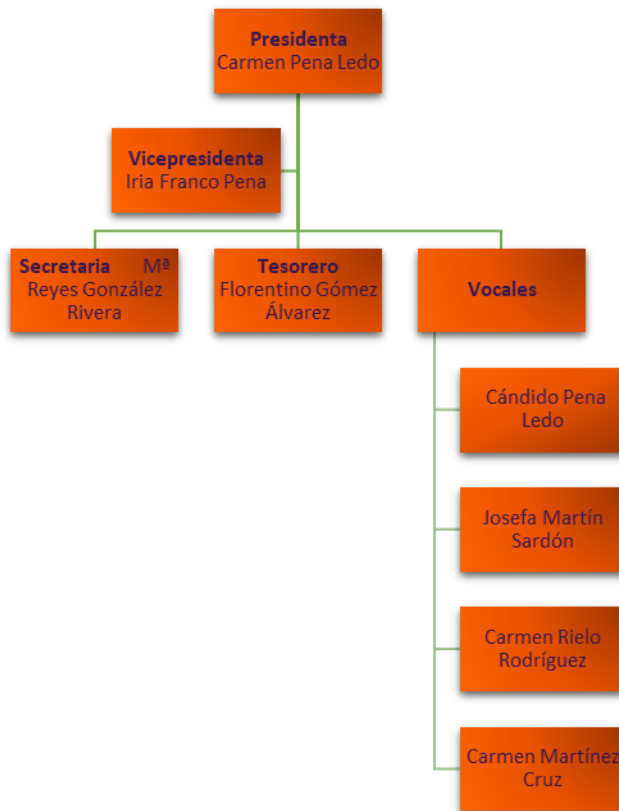
Desarrollar actividades de sensibilización social respecto a la problemática que haga referencia al posible diagnóstico de la enfermedad y terapia de la misma.

Mantener los contactos necesarios con entidades y organismos dedicados al estudio de la enfermedad, dentro y fuera de España, del propósito de estar al día en los avances científicos que se están produciendo en esta materia para así poder informar a los familiares de los enfermos.

Realizar gestiones encaminadas a conseguir mejores servicios a la comunidad, sobre todo en temas educativos, sanitarios, colaborando con Organismos e Instituciones responsables de conseguir una mejor solución a estos problemas.

En consonancia con los objetivos que AFALU quiere alcanzar, forma parte de la Federación de Asociaciones Galegas de Familiares de Enfermos de Alzheimer (Fagal) que, a su vez, pertenece a la Confederación Española de Asociaciones de Personas con Familiares de enfermos de Alzheimer y otras demencias (Ceafa).

AFALU tiene en la *junta directiva* su máximo órgano de gobierno. Su función principal consiste en dirigir y administrar la Asociación, siguiendo las directivas de la asamblea general, sin perjuicio de las funciones delegadas a los órganos de gestión.



Debemos distinguir dos *ámbitos de actuación* de las actividades de dicho proyecto por una parte: las personas afectadas por alguna demencia, principalmente alzheimer , y por otra parte los cuidadoRes principales de estas personas, usuarias de nuestro centro, que asumen el cuidado diario de los enfermos.

AFALU trabaja con personas enfermas de Alzheimer y otras demencias, la Unidad Terapéutica recibe y atiende diariamente a 30 enfermos de alzheimer y otras demencias, que se encuentran en una fase inicial, leve o moderada de la enfermedad; y 40 personas en el centro de día de Alzheimer en fase moderada- avanzada. Familiares de los enfermos, los



socios de nuestra entidad, cuidadores principales de los usuarios de los centros, que asumen el cuidado de su familiar durante las 24 horas del día con las consecuencias de sobrecarga que esto implica. Además en la Unidad Terapéutica de Villalba se atiende semanalmente a 16 personas y otras 16 en la unidad terapéutica preventiva de Friol. Además desde Febrero de 2016, AFALU gestiona el centro de día de Alzheimer de Ourense que cuenta con 30 plazas de personas enfermas de Alzheimer y otras demencias neurodegenerativas en fase moderada-avanzada.

## **2. CENTROS DE ATENCIÓN DE AFALU**

### **Unidad Terapéutica de AFALU**

En la casa de Asociaciones, Clara Campoamor de Lugo, situado en la Avenida Infanta Elena nº 11 se trabaja diariamente con enfermos de Alzheimer en una fase media – moderada que acuden de lunes a viernes. El horario es de 9.00 a 13.00 horas y el horario de tarde es de 16.00 a 20.00 horas. Las actividades específicas para estos enfermos, durante las horas de actividad se llevan a cabo distintas terapias no farmacológicas:

Estimulación cognitiva.

Orientación a la realidad.

Laborterapia.

Musicoterapia.

Ludoterapia.

Fisioterapia.

Entrenamiento en actividades de la vida diaria

Cuenta con servicios de información, orientación y asesoramiento en recursos sociales, atención psicológica (tanto individual como grupal), asesoramiento en ayudas técnicas Y transporte adaptado.



AFALU cuenta con un equipo interdisciplinar que está formado por: trabajadora social, psicóloga, 2 educadoras sociales, terapeuta ocupacional, fisioterapeuta, monitora de tiempo libre y musicoterapeuta/ psicomotricista. AFALU atiende diariamente a 30 personas en este centro.

## Junta Directiva de AFALU

### Presidencia

Secretaria

Tesorero

Vocales

## Equipo Técnico

Área Social

Área  
Terapéutica

Área  
Psicológica



Entre los objetivos del centro están los siguientes:

Mejorar la calidad de vida del enfermo de Alzheimer y otras demencias.

Facilitar la autonomía e independencia personal.

Mantener y/o recuperar capacidades residuales

Enlentecer al máximo el avance de la enfermedad de Alzheimer y de aportar calidad de vida a la persona afectada a través de una serie de métodos y técnicas no farmacológicas

Promover la actividad mental para mantener o mejorar el rendimiento cognitivo y funcional de la persona enferma.

Prevenir y/o tratar algunos síntomas secundarios de la enfermedad de Alzheimer como son la ansiedad y la depresión.

Animar y guiar a la persona con demencia para que se interese por hacer determinadas actividades que movilicen sus capacidades cognitivas y funcionales.

Tratar de realizar actividades cognitivas recomendadas y adaptadas a cada momento de la evolución de la enfermedad.

Centrarse en el proceso y en la actividad en sí misma, independientemente del rendimiento y de los resultados que se consigan.

Motivar a la persona con Alzheimer e intentar obtener el máximo de sus capacidades y vocaciones.

## **ESTADÍSTICAS DE OCUPACIÓN: UNIDAD TERAPÉUTICA AFALU**

BAJAS 10	MUJERES 7	HOMBRES 3
ALTAS 6	MUJERES 5	HOMBRES 1





<b>RANGO DE EDAD</b>	
MENORES DE 70	6
ENTRE 71 -80	13
ENTRE 81-90	14
MAYORES DE 91	1

## **2.2 Centro de Día de Alzheimer de Lugo**

Desde el año 2010 AFALU lleva la gestión de este centro propiedad de la Xunta de Galicia, en él se da atención diaria a 40 personas, previamente valoradas por la Xunta de Galicia y que tienen establecido un grado en la pertinente valoración de dependencia.

En este centro se realizan las actividades que los técnicos de AFALU realizan en la unidad terapéutica:

Estimulación cognitiva.

Orientación a la realidad.

Musicoterapia.

Laborterapia.

Ludoterapia.

Logopedia.

Fisioterapia.

Entrenamiento en actividades de la vida diaria.

Atención social.

Apoyo en ayudas técnicas.

Apoyo psicológico.

Servicio de comedor.

Servicio de transporte adaptado.

El personal de este centro es el siguiente: director, coordinadora, trabajadora social, psicóloga, terapeuta ocupacional, 2 educadoras sociales,



fisioterapeuta, psicomotricista/musicoterapeuta y auxiliares de enfermería en geriatría.

**DIRECTOR**

**COORDINADORA**

**ÁREA PSICOLÓGICA**  
-Psicóloga

**ÁREA SOCIAL**  
-Trabajadora Social  
-Educadora Social

**ÁREA TERAPÉUTICA**  
-Terapeuta Ocupacional  
-Fisioterapeuta  
-Psicomotricista  
-Musicoterapeuta

**ÁREA SANITARIA**  
-Auxiliares de Enfermería  
-Gerocultoras

Atiende diariamente a 40 personas y está situado en la calle Juana la Loca n° 27 bajo de Lugo.

Desde el año 2012, este centro está reconocido como centro de servicio sanitario. **N°C27-000834.**

## **ESTADÍSTICAS DE OCUPACIÓN (AÑO 2020): CENTRO DE DIA DE ALZHEIMER DE LUGO**



BAJAS 22	MUJERES 20	HOMBRES 2
ALTAS 14	MUJERES 10	HOMBRES 4

### **2.3. UNIDAD TERAPEÚTICA VILLALBA**

Durante el año 2020 AFALU continúa con la Unidad Terapéutica en Villalba, para poder acercar nuestras terapias al medio rural.

La Unidad funcionó dos días a la semana, martes y jueves, en horario de 16:30 a 19:30.

Las actividades que se realizan son estimulación cognitiva, laborterapia, ludoterapia, orientación a la realidad, reminiscencia, psicomotricidad, musicoterapia.

### **2.4. UNIDAD TERAPEÚTICA FRIOL**

En el segundo semestre del año 2017 se puso en marcha gracias a la Fundación Barrié una unidad terapéutica en este Ayuntamiento los lunes y miércoles de 16:30 a 18:30. Se inicio con una afluencia de 16 usuarios y se realizan terapias preventivas y terapias rehabilitadoras.

### **2.5 CENTRO DE DÍA DE ALZHEÍMER DE OURENSE**

En Febrero de 2016 Afalu se hace cargo de la gestión de este centro de día situado en la Calle Bernardo Cachamuña. Tiene 30 plazas concedidas a través de la Ley de Dependencia.

En este centro se realizan las siguientes actividades:



Estimulación cognitiva.  
Orientación a la realidad.  
Musicoterapia.  
Laborterapia.  
Ludoterapia.  
Logopedia.  
Fisioterapia.  
Entrenamiento en actividades de la vida diaria.  
Atención social.  
Apoyo en ayudas técnicas.  
Apoyo psicológico.  
Servicio de comedor.  
Servicio de transporte adaptado.

BAJAS 21	MUJERES 18	HOMBRES 3
ALTAS 12	MUJERES 9	HOMBRES 3

## **2.5 PERSONAL AFALU 2020**

A lo largo del año 2020 AFALU aumentó su plantilla, para poder ofrecer mejor atención en todos sus centros y servicios.

Director  
Coordinadora  
2 Psicólogos/as  
2 Trabajadora social  
Terapeuta ocupacional  
2 Educadoras sociales  
2 Fisioterapeuta



Monitora de tiempo libre  
Psicomotricista/ musicoterapeuta.  
Auxiliares de enfermería (19)

## **FORMACIÓN**

Afalu ha realizado durante el año 2020 más de 1.000 horas de formación impartiendo distintos cursos de formación para distintas entidades, contando sus técnicos con homologación para impartir cursos formativos con certificado de profesionalidad. Entre las actividades formativas que desarrollamos están:

Bioética asistencial

Lexislación Laboral sanitaria

Actividades de estimulación física e mental

Atención Sociosanitaria a persoas dependentes en Institucións Sociais

Axuda a domicilio: apoio na resolución de conflitos

Comunicación e resolución de conflitos.

Este año no se han impartido AFDS para la Xunta de Galicia, de las especialidades Atención sociosanitaria a personas dependientes en instituciones sociales y atención sociosanitaria a personas en el domicilio (acciones formativas con las que contamos una homologación y acreditación)

## **4. XVII JORNADAS INTERDISCIPLINARES DE FAGAL**

Celebradas, de manera telemática, el 17 de octubre de 2020, con una duración lectiva de 3,5 horas.



El programa de las jornadas incluía las siguientes actividades:

-Inauguración

- Mesa redonda: Tratamiento del Covid-19 y las demencias en otros países europeos

- Mesa redonda: Covid-19 y demencias en Galicia

- Experiencia de las Asociaciones gallegas de Alzheimer

## **5. CONVENIO COOPERACIÓN INTERNACIONAL:**



Desde Enero del año 2011 AFALU (Asociación de familiares de enfermos de Alzheimer y otras demencias de Lugo) está colaborando con el centro de día de La Habana (Cuba) en el desarrollo de protocolos de actuación que se implementarán en los centros y que permiten una labor de trabajo conjunto entre ambas entidades.

Así dentro del marco del convenio firmado con la Fundación CSAI, durante el año 2016 se trabajó en las líneas de actuación previstas:

Formación profesional y capacitación: formación del personal que trabaja en ambos centros, de forma especializada sobre la enfermedad de Alzheimer y las demencias, así como intercambio de experiencias e información entre el personal de ambos centros que permitan enriquecer la forma de trabajar.

Desarrollo de protocolos de investigación sociosanitarias: Intercambio de protocolos y técnicas que permitan seguir unos criterios unificadores en el desarrollo del trabajo, para poder conseguir un método eficaz, siempre unido a las características de los usuarios de cada centro, así como de los recursos a los que pueda acceder cada centro. Intercambio de formación entre técnicos y especialistas de ambas partes.

Colaboración en el trabajo de sensibilización e información sobre la enfermedad de Alzheimer y las demencias, permitiendo llegar a



conclusiones sobre condiciones psicosociales de la comunidad y la intervención social que se puede realizar tanto desde el Centro de Día de La Habana, como desde AFALU, basándose en la orientación, educación y prevención de las demencias. Un trabajo que AFALU, como asociación de familiares lleva 10 años haciendo, acercándose a las familias y a los cuidadores. A lo largo del año 2020 se ha estado trabajando en futuros proyectos.

## **6. CONVENIOS**

### **6.1 Convenios de formación en prácticas.**

AFALU ha firmado durante el año 2020 convenios con distintas entidades para la realización de prácticas laborales en nuestra entidad:

UNED: alumnos de psicología, trabajo social y educación social.

INSTITUTO POLITÉCNICO DE LUGO: técnico en cuidados auxiliares de enfermería y técnico de atención a la dependencia.

UDIMA: alumnos máster Psicología sanitaria

UIV: alumnos máster Psicología sanitaria.

IES Portovello: alumnos de auxiliares de enfermería y técnicos sociosanitario

UOC: Universidad Oberta de Cataluña, alumnado de psicología.

### **Ayuntamiento de Lugo**

El Ayuntamiento de Lugo sigue colaborando con AFALU a través de una subvención nominativa para el desarrollo de actividades de estimulación cognitiva en la Unidad Terapéutica de AFALU. En el año 2019 las actividades que realizó AFALU subvencionadas por el Concello de Lugo fueron:

Rehabilitación das habilidades cognitivas dos enfermos de Alzheimer e outras demencias.

Laborterapia para enfermos de Alzheimer e outras demencias.



**Concello de Lugo**



## 6.2 Convenios con la Diputación Provincial de Lugo



DEPUTACIÓN DE LUGO

### AREA DE BIENESTAR- Intervención no medio rural na provincia de Lugo

A través de una subvención nominativa con el Área de Bienestar de la Diputación provincial de Lugo, AFALU continúa desarrollándose este Proyecto de intervención en el medio rural de la provincial de Lugo.

Los distintos técnicos de la Asociación han impartido talleres de memoria en distintas poblaciones del medio rural de la Provincia de Lugo, estas actividades se han desarrollado semanalmente durante varios meses, en el Ayuntamiento de Cospeito- Muimenta, Castro de Rei, Rábade.

## 6.3 Consellería de Economía, emprego e industria



XUNTA DE GALICIA

A través de los programas de Cooperación se contrató a 4 trabajadores desempleados para AFALU: dos auxiliares de enfermería, una psicóloga y una logopeda.



## 6.4 FAGAL

A través de FAGAL (Federación de Asociaciones de familiares de enfermos de Alzheimer de Galicia) se llevaron a cabo dos proyectos:

Con la Consellería de Política Social: Proyecto de información y asesoramiento.

Con la Consellería de Sanidad: cursos para familiares y sensibilización y difusión.

También se ha impartido el curso “Xuntos nos coidados” en la localidad de Villalba en Noviembre.





## **7. ACTOS DÍA MUNDIAL 2020**

En el año 2020, debido a la situación sanitaria vivida, como consecuencia de la pandemia del Covid-19, no se han planificado ni realizado actividades de sensibilización en la calle, más allá de un acto el Día Mundial del Alzheimer.

## **8. OTRAS ACTIVIDADES DE AFALU EN 2020**

### **8.1 Asamblea anual de socios:**

Siguiendo las directrices del reglamento de funcionamiento de las asociaciones y, según lo que está establecido en los estatutos de nuestra entidad, se debe celebrar anualmente, al menos, una asamblea de socios. Fue celebrada el pasado mes de mayo, en el local nº 8 de la “Casa Clara Campoamor”. Contó con la participación de la junta directiva, así como de algunos de los socios, con los que cuenta la asociación. En dicha reunión se aprobaron las actividades de la asociación, así como las cuentas de la asociación del ejercicio anterior y del presente año, al mismo tiempo que sirvió para resolver diferentes dudas y preguntas que surgieron en relación a las intervenciones realizadas por las diferentes administraciones (servicios médicos, servicios sociales, etc.) cara a los afectados por esta enfermedad. AFALU cuenta en la actualidad con 567 socios.

### **8.2. Fiesta Navideña**

En las Navidades de 2020 AFALU quiso celebrar con todas sus familias las fiestas navideñas organizando una merienda-fiesta en la que pudieron degustar dulces navideños y disfrutar de la compañía mientras escuchábamos villancicos. Además todos nuestros usuarios recibieron un regalo. Algunas empresas como Gadis y Entrepinares colaboraron con nosotros con obsequios para sortear.



**AFALU** tuvo que modificar su actividad, con motivo de las restricciones y limitaciones, que se tuvieron que realizar como consecuencia de la pandemia sanitaria del Covid-19.

Tanto los centros de día (de Lugo y Orense) como la Unidad Terapéutica, se vieron obligados a un cierre (en el período entre el 14 de marzo al 14 de julio, y durante el 29 de agosto al 21 de septiembre).

Sin embargo el trabajo de la Asociación no se vio interrumpido en ningún momento.

Al principio, teniendo contacto semanalmente con los usuarios y sus familiares (para conocer su estado, tanto físico como emocional, y enviándoles a través de medios telemáticos tanto pautas de trabajo diario con los enfermos, como pautas de autocuidado ante una situación excepcional de confinamiento), y posteriormente (cuando las circunstancias lo permitieron, realizando terapias en el domicilio de los usuarios interesados)